

Муниципальное бюджетное дошкольное образовательное учреждение № 202 «Детский сад общеразвивающего вида с приоритетным осуществлением деятельности по художественно-эстетическому направлению развития воспитанников»

(МБДОУ № 202 «Детский сад общеразвивающего вида»)

СОГЛАСОВАНО

Педагогическим советом  
МБДОУ № 202 «Детский сад общеразвивающего вида»  
(протокол от 31 марта 2023 г. № 3)

УТВЕРЖДАЮ

Заведующая МБДОУ № 202 «Детский сад общеразвивающего вида»  
О.А. Кондратьева



**Отчет о результатах самообследования  
МБДОУ № 202 «Детский сад общеразвивающего вида» за 2022 год**

**Аналитическая часть**

**I. Общие сведения об образовательной организации**

Наименование образовательной организации	Муниципальное бюджетное дошкольное образовательное учреждение № 202 «Детский сад общеразвивающего вида с приоритетным осуществлением деятельности по художественно-эстетическому направлению развития воспитанников» (МБДОУ № 202 «Детский сад общеразвивающего вида»)
Руководитель	Ольга Александровна Кондратьева
Адрес организации	650024 г. Кемерово Веры Волошиной, 25а
Телефон, факс	(3842) 655–900
Адрес электронной почты	<a href="mailto:skazka-202@mail.ru">skazka-202@mail.ru</a>
Учредитель	муниципальное образование города Кемерово.
Дата создания	10 ноября 1983 год
Лицензия	На ведение образовательной деятельности № 17149 от 11.05.2018 г

МБДОУ № 202 «Детский сад общеразвивающего вида» (далее – Детский сад) расположено в жилом районе города вдали от производящих предприятий и торговых мест. Здание Детского сада построено по типовому проекту.

Проектная наполняемость на 138 мест. Площадь территории - 5180 кв. м., площадь застройки 800,1 м. Общая площадь здания 686,4 кв. м, из них площадь помещений, используемых непосредственно для нужд образовательного процесса, 347,2 кв. м.

Цель деятельности Детского сада – осуществление образовательной деятельности по реализации образовательных программ дошкольного образования. Предметом деятельности Детского сада является формирование общей культуры, развитие физических, интеллектуальных, нравственных, эстетических и личностных качеств, формирование предпосылок учебной деятельности, сохранение и укрепление здоровья воспитанников.

## Режим работы Детского сада

Рабочая неделя – пятидневная, с понедельника по пятницу.

Длительность пребывания детей в группах – 12 часов. Режим работы групп – с 7:00 до 19:00.

## II. Система управления организации

Управление Детским садом осуществляется в соответствии с действующим законодательством и уставом Детского сада.

Управление Детским садом строится на принципах единоначалия и коллегиальности.

Коллегиальными органами управления являются: управляющий совет, педагогический совет, общее собрание работников. Единоличным исполнительным органом является руководитель – заведующая.

### Органы управления, действующие в Детском саду

Наименование органа	Функции
Заведующий	Контролирует работу и обеспечивает эффективное взаимодействие структурных подразделений организации, утверждает штатное расписание, отчетные документы организации, осуществляет общее руководство Детским садом
Педагогический совет	Осуществляет текущее руководство образовательной деятельностью Детского сада, в том числе рассматривает вопросы: – развития образовательных услуг; – регламентации образовательных отношений; – разработки образовательных программ; – выбора учебников, учебных пособий, средств обучения и воспитания; – материально-технического обеспечения образовательного процесса; – аттестации, повышении квалификации педагогических работников; – координации деятельности методических объединений
Общее собрание работников	Реализует право работников участвовать в управлении образовательной организацией, в том числе: – участвовать в разработке и принятии коллективного договора, Правил трудового распорядка, изменений и дополнений к ним; – принимать локальные акты, которые регламентируют деятельность образовательной организации и связаны с правами и обязанностями работников; – разрешать конфликтные ситуации между работниками и администрацией образовательной организации; – вносить предложения по корректировке плана мероприятий организации, совершенствованию ее работы и развитию материальной базы

### III. Оценка образовательной деятельности

Образовательная деятельность в Детском саду организована в соответствии с Федеральным законом от 29.12.2012 № 273-ФЗ «Об образовании в Российской Федерации»,

ФГОС дошкольного образования,

СанПиН 2.4. 3648-20 «Санитарно-эпидемиологические требования к устройству, содержанию и организации режима работы дошкольных образовательных организаций».

Образовательная деятельность ведется на основании утвержденной основной образовательной программы дошкольного образования, которая составлена в соответствии с ФГОС дошкольного образования, с учетом инновационной программы дошкольного образования «ОТ РОЖДЕНИЯ ДО ШКОЛЫ» под редакцией Н. Е. Вераксы, Т. С. Комаровой, Э. М. Дорфеевой, Москва, 2019 год, санитарно-эпидемиологическими правилами и нормативами, с учетом недельной нагрузки.

По муниципальному заданию – плановое количество детей на 2022 год составляет 148 места. Списочный состав детей – 148 человека.

В Детском саду сформировано 6 групп общеразвивающей направленности.

В 2022 году:

1 младшая (от 2 до 3 лет) – 27 детей;

2 младшая группа (от 3 до 4 лет) – 26 детей;

Средняя группа (от 4 до 5 лет) – 25 детей;

Старшая группа (от 5 до 6 лет) – 26 детей.

Подготовительная группа (от 6 до 7 лет) – 21 детей (выпуск 2022год)

Подготовительная группа (от 6 до 7 лет) – 23 детей (выпуск 2022год)

Уровень освоения основной образовательной программы ДОО анализируется по итогам педагогической диагностики. Формы проведения диагностики:

– диагностические занятия (по каждому разделу программы);

– диагностические срезы;

– наблюдения, итоговые занятия.

Так, результаты качества освоения ООП Детского сада на май 2022 года выглядят следующим образом:

#### 1. Итоги педагогической диагностики по образовательной области

##### «Физическое развитие»

*Низкий* уровень усвоения программного материала выявлен у 12% детей.

*Средний* уровень усвоения программного материала выявлен у 41 % детей.

*Высокий* уровень усвоения программного материала выявлен у 47% детей.

#### 2. «Социально-коммуникативное развитие»

*Низкий* уровень усвоения программного материала выявлен у 14% детей.

*Средний* уровень усвоения программного материала выявлен у 49% детей.

*Высокий* уровень усвоения программного материала выявлен у 37% детей.

#### 3. «Познавательное развитие»:

*Низкий* уровень усвоения программного материала выявлен у 22% детей.

*Средний* уровень усвоения программного материала выявлен у 47% детей.

*Высокий* уровень усвоения программного материала выявлен у 31% детей.

#### 4. «Речевое развитие»:

*Низкий* уровень усвоения программного материала выявлен у 17% детей.

**Средний** уровень усвоения программного материала выявлен у **51%** детей .

**Высокий** уровень усвоения программного материала выявлен у **32%** детей.

#### 5. «Художественно-эстетическое развитие»

**Низкий** уровень усвоения программного материала выявлен у **10%** детей.

**Средний** уровень усвоения программного материала выявлен у **57%** детей.

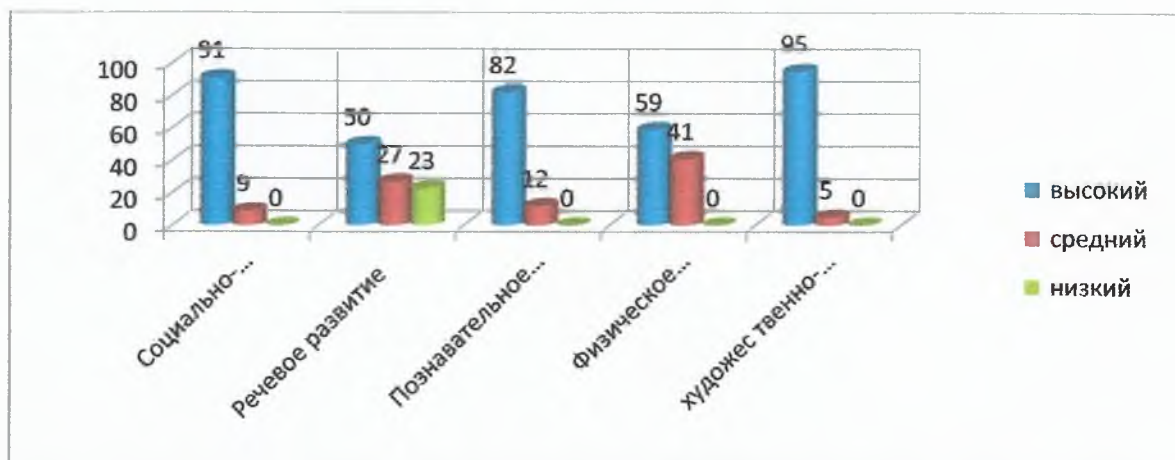
**Высокий** уровень усвоения программного материала выявлен у **33%** детей.

Результаты педагогического анализа показывают преобладание детей с высоким и средним уровнями развития, что говорит о результативности образовательной деятельности в Детском саду.

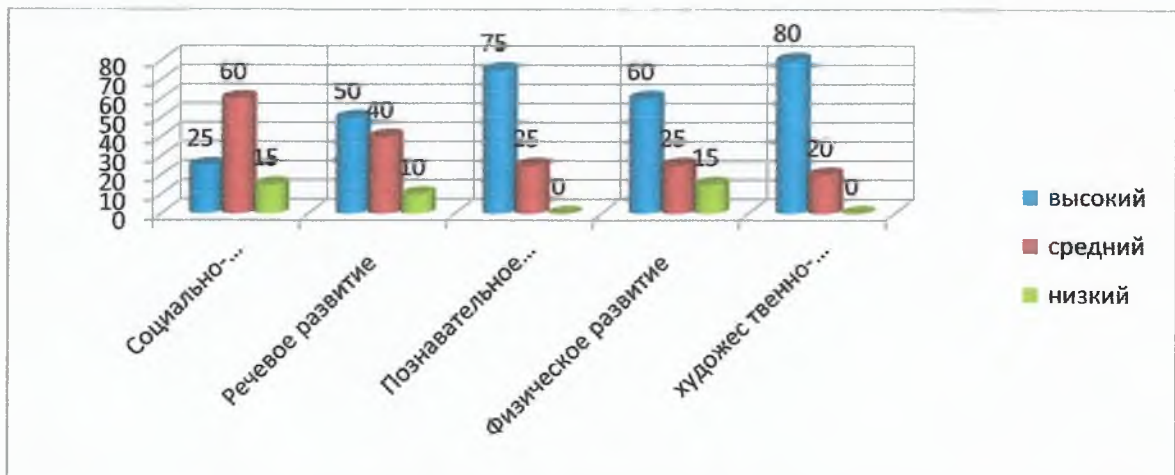
Определение уровня готовности ребенка к школьному обучению базировалось на освоении детьми примерной общеобразовательной программы дошкольного образования «От рождения до школы» под редакцией Н.Е.Вераксы, Т.С. Комаровой, М.А. Васильевой. Был проведен фронтальный итоговый контроль в подготовительных группах в апреле 2022 года.

**Уровень усвоения программного материала воспитанниками подготовительных групп ДООУ**

**Подготовительная группа «Теремок»**



**Подготовительная группа «Почемучки»**



В июне 2022 года педагоги Детского сада проводили обследование выпускников на предмет оценки сформированности предпосылок к учебной деятельности в количестве 26 человек.

Из них дети, имеющие:

I группу здоровья – 10 человека (38%),

II группу здоровья – 16 человек (62%),

III группу здоровья - 0 человек (0 %),

Социальная психолого-педагогическая готовность: желание учиться, учебная мотивация, умение общаться, организованность поведения, сформирована у 100 % (26) детей на высоком уровне, т.е. дети готовы принять роль школьника.

При обследовании уровня развития школьно-значимых и психофизиологических функций (фонематический слух, мелкая моторика рук, пространственная ориентация, координация в системе «глаз-рука», объем зрительного восприятия), получились следующие результаты:

высокий уровень – 50% (13 детей), средний – 50% (13 детей), показатель низкого уровня отсутствует.

Диагностика уровня развития психологических предпосылок учебной деятельности показала: высокий уровень – 69% воспитанников (18 ребенка), средний – 31% (8 детей), показатель низкого уровня отсутствует (0%).

Суммируя все компоненты школьной зрелости, можно сделать вывод о хорошей готовности детей к школьному обучению.

### Воспитательная работа

Чтобы выбрать стратегию воспитательной работы, в 2022 году проводился анализ состава семей воспитанников.

#### Характеристика семей по составу

Состав семьи	Количество семей	Процент от общего количества семей воспитанников
Полная	120	81%
Неполная с матерью	27	18%
Неполная с отцом	0	0%
Оформлено опекунов	1	1%

#### Характеристика семей по количеству детей

Количество детей в семье	Количество семей	Процент от общего количества семей воспитанников
Один ребенок	46	31%
Два ребенка	85	57%
Три ребенка и более	17	12%

Воспитательная работа строится с учетом индивидуальных особенностей детей, с использованием разнообразных форм и методов, в тесной взаимосвязи воспитателей, специалистов и родителей.

## Дополнительное образование

В 2022 году в Детском саду работали кружки по направлениям:

- по художественно-эстетическому направлению, куда входят занятия по хореографии (где занимается 95 детей по программе «Музыка, движение, ритмы» (рабочая программа педагога по дополнительному образовательному обучению хореографии Полушкиной М.В.), занятие по изобразительности, где занимается 148 детей.

платные образовательные услуги:

- Веселая ритмика-15 детей;
- Веселая ладья -13 детей;
- Радуга цвета-13 детей;
- Песочная страна – 20 детей;
- По дороге к азбуке 9 детей;
- Ментальная арифметика 7 детей;

### **IV. Оценка функционирования внутренней системы оценки качества образования**

В Детском саду утверждено Положение о внутренней системе оценки качества образования в Муниципальном бюджетном дошкольном образовательном учреждении №202 «Детский сад общеразвивающего вида с приоритетным осуществлением деятельности по художественно-эстетическому направлению развития воспитанников», (Протокол №3 от 11.01.2022 Общего собрания работников МБДОУ №202)

Мониторинг качества образовательной деятельности в 2022 году показал хорошую работу педагогического коллектива по всем показателям.

Состояние здоровья и физического развития воспитанников удовлетворительные.

93 % детей успешно освоили образовательную программу дошкольного образования в своей возрастной группе. Выпускники показали высокие показатели готовности к школьному обучению. В течение года воспитанники Детского сада успешно участвовали в конкурсах и мероприятиях различного уровня.

**Результаты независимой оценки качества образовательной деятельности в образовательных организациях, расположенных на территории Кемеровской области – Кузбасса 2022 год: итоговый балл 77,88 Место в рейтинге 814**

Открытость и доступность информации об организациях, осуществляющих образовательную деятельность – 96,6;

Комфортность условий, в которых осуществляется образовательная деятельность – 90,0;

Доступность услуг для инвалидов – 8,0;

Доброжелательность, вежливость работников – 97,2;

Удовлетворенность условиями ведения образовательной деятельности организаций – 97,6.

### **V. Оценка кадрового обеспечения**

В МБДОУ 12 воспитателей, старший воспитатель, музыкальный руководитель, педагог дополнительного обучения по хореографии, инструктор по ФИЗО (внутренний совместитель)– итого 15 педагогов

## Укомплектованность педагогическими кадрами на начало учебного года

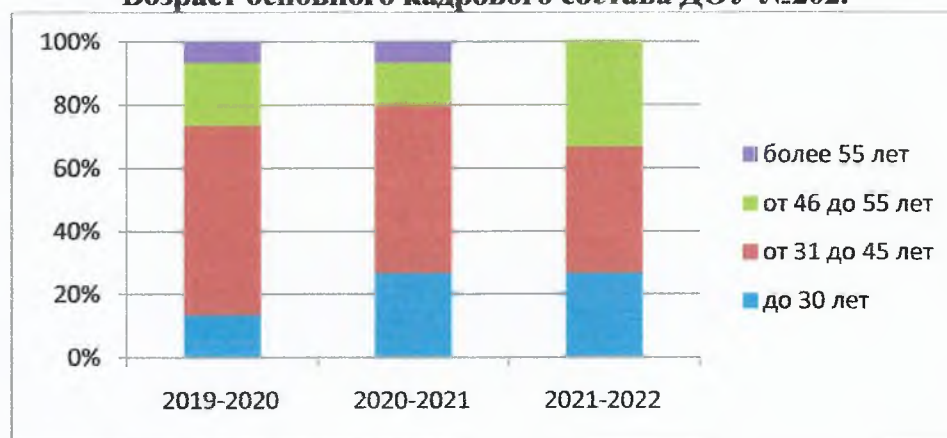
должность	Потребность в кадрах (количество работников, ед.)	Количество шт.единиц в штатном расписании	Количество работников в должности с учетом совмес-лей	Вакансия, ед.
Воспитатель	12	17,25	12	-
Музыкальный руководитель	1	2,25	1	-
Инструктор по физической культуре	1	0,75	1	-
Педагог-психолог	1	0,5	1	-
Старший воспитатель	1	1	1	-
Другие пед. работники: ПДО (хореограф)	1	1	1	-

Согласно данным таблицы 1 укомплектованность кадрами на начало учебного года составляет 100%

## Кадровый состав (количественный).

Диаграмма 1.

## Возраст основного кадрового состава ДООУ №202.



В 2021 - 2022 учебном году доля педагогов в возрасте до 30 лет составляет 4 педагога 27% (были приняты на работу 3 молодых педагога), от 31 до 45 лет – (6) 40%, от 46 до 55 лет – (5) 33%, более 55 лет – 0%. Эти показатели говорят о том, что возраст педагогического коллектива ДООУ еще достаточно молодой. Диаграмма 1 показывает, что на протяжении 3-х лет наблюдается «взросление» кадрового состава.

Диаграмма 2.

## Стаж основного кадрового состава ДООУ №202.

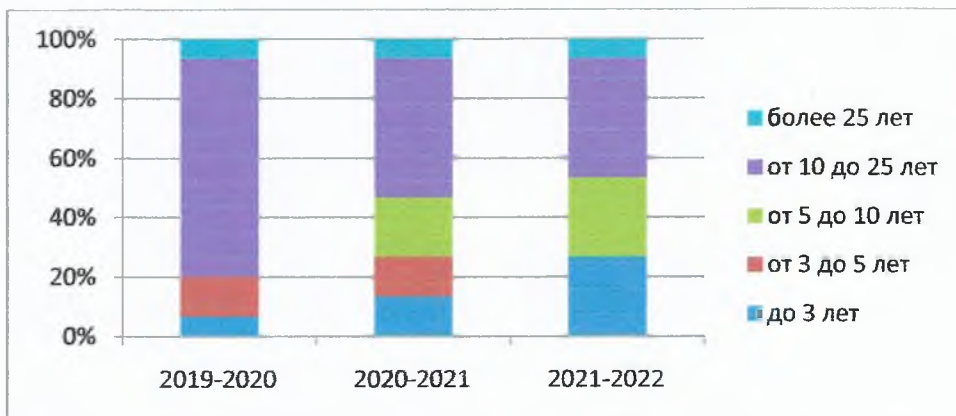
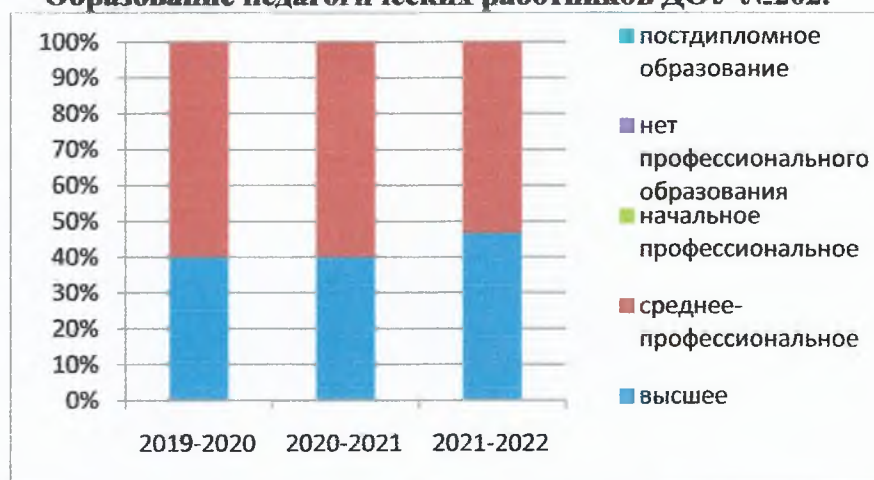


Диаграмма 2 наглядно демонстрирует, как на протяжении 3-х лет увеличивается количество педагогов со стажем от 5 до 10. Это свидетельствует о стабильности кадрового состава и появлении педагогов – стажистов. Увеличение педагогов со стажем до 3 лет объясняется пополнением кадрового состава молодыми специалистами

Диаграмма 3.

### Образование педагогических работников ДОУ №202.



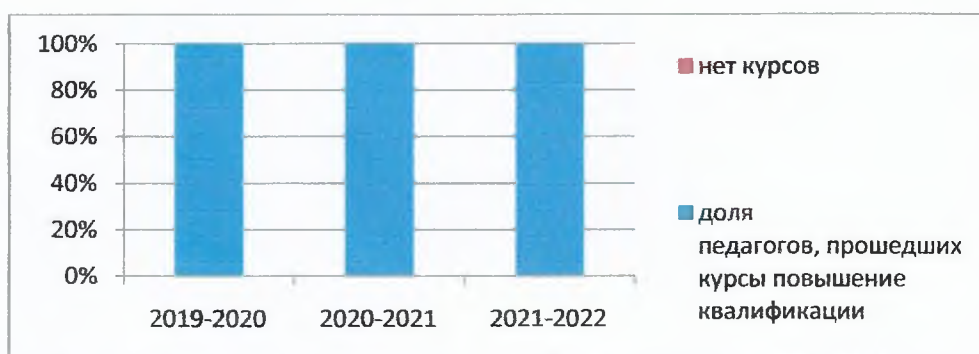
Как видно из показателей на диаграмме 3 2 года соотношение педагогов со средним профессиональным и высшим образованием не менялось. В 2022 году показатель с высшим образованием повысился и составляет 47%, в данный момент обучаются в высших учебных заведениях по профилю деятельности 3 человека (20%). Планируемый выпуск – 2024 год.

Доля педагогических работников, имеющих среднее профессиональное образование, составляет 53% от общего числа педагогов ДОУ.

Педагогов, не имеющих профессиональное образование в учреждении нет.

Диаграмма 4.

### Повышение квалификации педагогических работников ДОУ №202.



В диаграмме 4 видно, что ежегодно все педагоги (100%) проходят курсы повышения квалификации.



**Аттестация педагогических работников ДООУ №202.**

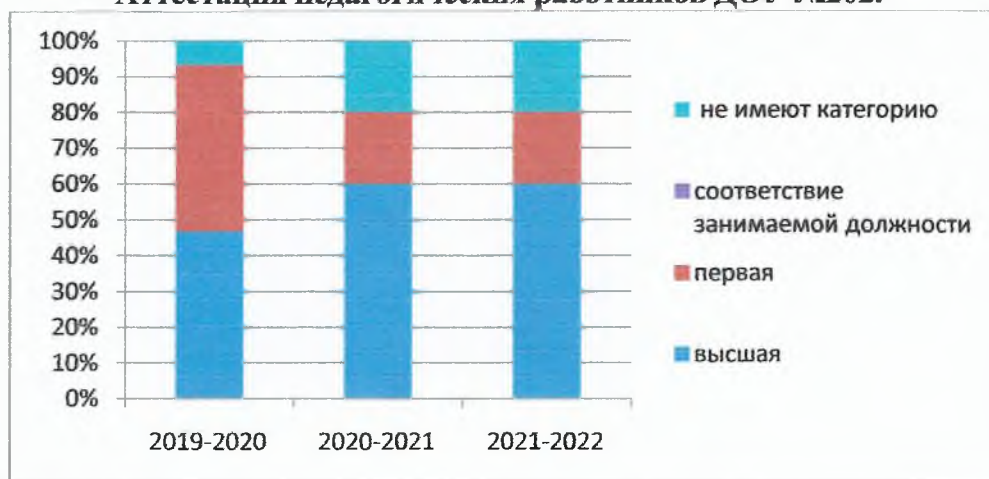


Диаграмма 5 показывает, что в ДООУ за последние два года не менялся показатель педагогов с первой и высшей квалификационной категорией. Высшую категорию имеют 9 человек 60%, первую квалификационную категорию 3 педагога 20%, 3 педагога не аттестованы – 2 приняты на работу в текущем учебном году, один педагог аттестуется в 2023 году.

Таблица 2

**Участники конкурсов профессионального мастерства среди педагогических работников ДООУ №202.(кол/%)**

Направление конкурса	Уровень конкурса	2019-2020	2020-2021	2021-2022
Конкурсы профессионального мастерства по профилю деятельности	муниципальный	2/14%	11/73%	15/100%
	региональный	4/29%	7/47%	12/80%
	федеральный	10/71%	11/73%	12/80%
	международный	8/57%	1/7%	9/60%
Конкурсы цифровых образовательных ресурсов, методических разработок, связанных с использованием ИКТ	-	0/0,0	0/0,0	0/0,0
Конкурсы по здоровьесберегающей деятельности	муниципальный	0/0,0	1/7%	5/33%
	региональный	0/0,0	0/0,0	0/0,0
	федеральный	0/0,0	0/0,0	0/0,0
	международный	0/0,0	0/0,0	0/0,0

В 2021 -2022 учебном году, в нашем ДООУ наблюдается увеличение количества педагогов, принявших участие в конкурсах..

Все педагоги 100% имеют публикации по профилю деятельности в изданиях российского уровня (интернет порталы).

**VI. Оценка учебно-методического и библиотечно-информационного обеспечения**

В Детском саду библиотека является составной частью методической службы.

Библиотечный фонд располагается в методическом кабинете, группах детского сада. Библиотечный фонд представлен методической литературой по всем образовательным областям основной общеобразовательной программы, детской художественной литературой, периодическими изданиями, а также другими информационными ресурсами на различных электронных носителях. В каждой возрастной группе имеется банк необходимых учебно-методических пособий, рекомендованных для планирования воспитательно-образовательной работы в соответствии с обязательной частью ООП.

В 2022 году Детский сад пополнил учебно-методический комплект к общеобразовательной программе дошкольного образования «От рождения до школы» в соответствии с ФГОС. Приобрели наглядно-дидактические пособия:

- картины для рассматривания, плакаты;
- комплексы для оформления родительских уголков;
- рабочие тетради для обучающихся.

Оборудование и оснащение методического кабинета достаточно для реализации образовательных программ. В методическом кабинете созданы условия для возможности организации совместной деятельности педагогов. Однако кабинет недостаточно оснащен техническим и компьютерным оборудованием.

Информационное обеспечение Детского сада включает:

3 компьютера, 2 ноутбука

– программное обеспечение – позволяет работать с текстовыми редакторами, интернет-ресурсами, фото-, видеоматериалами, графическими редакторами.

Но в Детском саду учебно-методическое и информационное обеспечение еще недостаточное для организации образовательной деятельности и эффективной реализации образовательных программ.

## **VII. Оценка материально-технической базы**

В Детском саду сформирована материально-техническая база для реализации образовательных программ, жизнеобеспечения и развития детей. В Детском саду оборудованы помещения:

- групповые помещения – 6;
- кабинет заведующего – 1;
- методический кабинет – 1;
- музыкальный зал, совмещенный с физкультурным – 1;
- пищеблок – 1;
- прачечная – 1;
- медицинский кабинет – 1;

При создании предметно-развивающей среды воспитатели учитывают возрастные, индивидуальные особенности детей своей группы. Оборудованы групповые комнаты, включающие игровую, познавательную, обеденную зоны.

В 2022 году Детский сад провел текущий ремонт в групповых комнатах и спальнях помещений, в кабинетах: заведующей, медицинском и методическом.

Материально-техническое состояние Детского сада и территории соответствует действующим санитарно-эпидемиологическим требованиям к устройству, содержанию и организации режима работы в дошкольных организациях, правилам пожарной безопасности, требованиям охраны труда.

## Результаты анализа показателей деятельности организации

Данные приведены по состоянию на 31.03.2022.

Показатели	Единица измерения	Количество
<b>Образовательная деятельность</b>		
Общее количество воспитанников, которые обучаются по программе дошкольного образования в том числе обучающиеся:	человек	148
в режиме полного дня (8–12 часов)		148
в режиме кратковременного пребывания (3–5 часов)		0
в семейной дошкольной группе		0
по форме семейного образования с психолого-педагогическим сопровождением, которое организует детский сад		0
Общее количество воспитанников в возрасте до трех лет	человек	18
Общее количество воспитанников в возрасте от трех до восьми лет	человек	130
Количество (удельный вес) детей от общей численности воспитанников, которые получают услуги присмотра и ухода, в том числе в группах:	человек (процент)	
8–12-часового пребывания		148(100%)
12–14-часового пребывания		0 (0%)
круглосуточного пребывания		0 (0%)
Численность (удельный вес) воспитанников с ОВЗ от общей численности воспитанников, которые получают услуги:	человек (процент)	
по коррекции недостатков физического, психического развития		0 (0%)
обучению по образовательной программе дошкольного образования		0 (0%)
присмотру и уходу		0 (0%)
Средний показатель пропущенных по болезни дней на одного воспитанника	день	4,5 дн
Общая численность педагогов, в том числе количество педагогов:	Человек / процент	15 /100%
с высшим образованием		7/47%
высшим образованием педагогической направленности		7/47%
средним профессиональным образованием		8 /53%
средним профессиональным образованием педагогической направленности (профиля)		8/53%
Количество (удельный вес численности) педагогических работников, которым по результатам аттестации присвоена квалификационная категория, в общей численности педагогических работников, в том числе:	человек (процент)	12 /80%
с высшей		9 / 60%

первой		3/20%
Количество (удельный вес численности) педагогических работников в общей численности педагогических работников, педагогический стаж работы которых составляет:	человек (процент)	
до 5 лет		3 / 20%
больше 30 лет		-
Количество (удельный вес численности) педагогических работников в общей численности педагогических работников в возрасте:	человек (процент)	
до 30 лет		4 / 27%
от 55 лет		0/0%
Численность (удельный вес) педагогических и административно-хозяйственных работников, которые за последние 5 лет прошли повышение квалификации или профессиональную переподготовку, от общей численности таких работников	человек (процент)	15 /100%
Численность (удельный вес) педагогических и административно-хозяйственных работников, которые прошли повышение квалификации по применению в образовательном процессе ФГОС, от общей численности таких работников	человек (процент)	15 /100%
Соотношение «педагогический работник/воспитанник»	чел/чел	15/148
Наличие в детском саду:	да/нет	
музыкального руководителя		да
инструктора по физической культуре		да
учителя-логопеда		нет
логопеда		нет
учителя-дефектолога		нет
педагога-психолога		да
<b>Инфраструктура</b>		
Общая площадь помещений, в которых осуществляется образовательная деятельность, в расчете на одного воспитанника	кв. м	347,2 кв. м общая 2,2 кв.м на одного
Площадь помещений для дополнительных видов деятельности воспитанников	кв. м	-
Наличие в детском саду:	да/нет	
физкультурного зала		да
музыкального зала		да
прогулочных площадок, которые оснащены так, чтобы обеспечить потребность воспитанников в физической активности и игровой деятельности на улице		да

Анализ показателей указывает на то, что Детский сад имеет достаточную инфраструктуру, которая соответствует требованиям СанПиН 2.4. 3648-20 «Санитарно-эпидемиологические требования к устройству, содержанию и организации режима работы

дошкольных образовательных организаций» и позволяет реализовывать образовательные программы в полном объеме в соответствии с ФГОС ДО.

Детский сад укомплектован достаточным количеством педагогических и иных работников, которые имеют высокую квалификацию и регулярно проходят повышение квалификации, что обеспечивает результативность образовательной деятельности.